



# wonen limburg

## Wonen Limburg Bestuurder

Profiel

Referentienummer: 2025-A003739

**Vertrouwelijk.** Dit document en de hierin opgenomen informatie zijn strikt vertrouwelijk.  
Verspreiding en/of verveelvoudiging van dit document is niet toegestaan.



zicht op  
modern  
leiderschap

- Branchetrends: inspelen op uitdagingen
- De organisatie
- Governance
- De positie
- Proces

## Over Wonen Limburg



**wonen limburg**

## BRANCHETRENDS

# Vraagstukken in de samenleving en de aanpak van Wonen Limburg

De context waarin Wonen Limburg opereert, verandert fundamenteel en in hoog tempo. Technologische doorbraken, toenemende maatschappelijke spanningen, politieke onzekerheid, de blijvende vraag naar nieuwe woningen en forse duurzaamheidsopgaven vragen om een woningcorporatie die wendbaar, scherp en toekomstgericht is. Dat stelt hoge eisen aan het bestuurlijk leiderschap.

Wonen Limburg staat voor de opgave om gericht keuzes te maken in een omgeving waarin niet alles meer tegelijk kan. Dat vraagt om het vermogen om scherp te prioriteren, koersvast te blijven én ruimte te creëren voor vernieuwing. De energie van bestuur, directie en management zit nadrukkelijk in het toekomstbestendig maken van de organisatie, niet alleen in wat Wonen Limburg doet, maar vooral ook h<sup>ó</sup>e zij dat doet.



# Vraagstukken in de samenleving en de aanpak van Wonen Limburg

## Maatschappelijke en geopolitieke spanningen

Polarisatie, populisme en onvoorspelbaar beleid raken direct aan de financiële en maatschappelijke positie van de corporatie. Dit vraagt om rust, wendbaarheid en een scherp oog voor de financiële continuïteit. Tegelijkertijd is er een duidelijke maatschappelijke opdracht: actief bouwen aan sterke, verbonden gemeenschappen waarin vrijheid, vertrouwen en verbondenheid centraal staan.

We leven in een tijd waarin samenleven niet vanzelfsprekend is. Mensen wonen vaak dicht bij elkaar, maar voelen zich niet altijd verbonden. Eenzaamheid groeit, gemeenschapszin staat onder druk, en wie kwetsbaar is, valt al snel buiten de boot. Juist daarom gaat het bij Wonen Limburg niet alleen om het bouwen van woningen, maar om het bouwen van gemeenschappen. Zeker daar waar Wonen Limburg projecten realiseert voor verschillende doelgroepen met uiteenlopende leefstijlen. Voor de komende jaren is de missie helder: een gemeenschap creëren waarin mensen elkaar zien, ondersteunen en samen groeien, en waarin de sociale kant van wonen (verbinding, zorg, sociale cohesie) evenveel aandacht krijgt als de fysieke kant (vastgoed en exploitatie).

## Duurzaamheid en innovatie

De verduurzaming van het bezit en het verkleinen van de ecologische footprint vragen om meer dan het toepassen van bekende oplossingen. Wonen Limburg stimuleert innovatie, ontwikkelt nieuwe kennis en durft bestaande aanpakken ter discussie te stellen. Niet alles wat vertrouwd is, blijft optimaal.

## De blijvende vraag naar nieuwe woningen

Oplopende wachttijden en schaarste vergroten de druk op keuzes, samenwerking en legitimiteit. Wonen Limburg opereert in een spanningsveld van hoge verwachtingen, beperkte middelen en publieke verantwoording.

# De uitdagingen in de markt en de aanpak van Wonen Limburg

## **Organisatieontwikkeling als sleutel**

De komende jaren vraagt Wonen Limburg om een ander type organisatie: nog slimmer ingericht, technologisch vaardiger en meer data gedreven, maar ook empathisch en maatschappelijk stevig verankerd. Wonen Limburg geeft richting aan deze transitie, neemt mensen mee en maakt hierin weloverwogen keuzes.

## **Technologie en AI**

De inzet van AI en slimme tooling is geen experiment meer, maar realiteit. Dit biedt kansen voor efficiënter werken, hogere kwaliteit en andere inzet van mensen. Tegelijkertijd vraagt het om bestuurlijke visie: investeren in kennis en kunde, bewuste keuzes maken in tooling en toepassingen, en zorgvuldig omgaan met de impact op medewerkers én bewoners. Wonen Limburg stuurt op technologische versnelling met oog voor menselijkheid en publieke waarden.

## **Data als stuurinstrument**

Data-ondersteund werken wordt randvoorwaardelijk voor goede besluitvorming, verantwoording en bijsturing. De uitdaging ligt niet alleen in datakwaliteit, maar vooral in het integraal verbinden van data en het daadwerkelijk gebruiken ervan in de praktijk. Wonen Limburg moet hierin het voorbeeld geven: data benutten als strategisch kompas, zonder de menselijke maat te verliezen.

## ORGANISATIE

# Wij zijn Wonen Limburg

Wonen Limburg opereert in een complexe en snel veranderende omgeving. De druk op de woningmarkt is structureel hoog: de vraag naar betaalbare woonruimte voor mensen met een bescheiden of middeninkomen blijft groeien, terwijl het aanbod achterblijft. De overheid wil nadrukkelijker regie op de woningmarkt nemen. Stijgende woonlasten, demografische verschuivingen en politieke instabiliteit maken de opgaven extra uitdagend. Tegelijkertijd neemt de regeldruk en de urgentie voor duurzaamheid toe, onder invloed van klimaatdoelstellingen en maatschappelijke verwachtingen. Technologische ontwikkelingen volgen elkaar in rap tempo op en vragen om voortdurende innovatie in processen, producten en dienstverlening.

Wonen Limburg laat niet los en pakt deze uitdagingen proactief aan.

*“Wij zien het als onze belangrijkste opgave om mensen een thuis te bieden in hun huis, straat, buurt en dorp. Dat gaat dus veel verder dan de wat traditionele opvatting dat woningcorporaties vooral een vastgoedportefeuille beheren. Wij willen bewoners perspectief bieden, of dat nu is op het gebied van werk, financiën, gezondheid of persoonlijke ontwikkeling. Daarbij hebben we te maken met een wereld die ons voortdurend en op steeds andere manieren voor een uitdaging stelt. Daarom toetsen we regelmatig of we nog het goede doen, en of we dat op de goede manier doen.”*

*Daarbij staan drie thema's centraal in ons werk:*

**1. De bewoner voelt zich thuis**

**2. Zonder huis geen thuis**

**3. We werken aan een duurzame samenleving**



# wonen limburg



## DE BEWONER VOELT ZICH THUIS

We zorgen dat bewoners zich thuis voelen. In hun huis, in hun buurt, en bij Wonen Limburg. Bewoners zijn niet alleen huurders of toekomstige huurders. Het gaat om alle bewoners van een buurt, wijk of dorp waarin Wonen Limburg woningen verhuurt.

## ZONDER HUIS GEEN THUIS

Wij zorgen voor genoeg betaalbare woningen. Woningen die veilig, gezond en prettig zijn om in te leven. Woningen die zijn gebouwd voor de toekomst.



## WE WERKEN AAN EEN DUURZAME SAMENLEVING

In de wereld spelen veel grote problemen tegelijk. Die hebben vooral te maken met de vraag: hoe houden we de wereld schoon, veilig en leefbaar voor onze kinderen? En de kinderen van onze kinderen? Wij proberen dingen te doen die voor zoveel mogelijk problemen tegelijk een oplossing bieden.



WONEN LIMBURG

# Governance

Bij Wonen Limburg werken ongeveer 300 medewerkers elke dag aan fijn wonen in prettige wijken, buurten en dorpen.

Het bestuur bestaat uit twee leden, waaronder de voorzitter. Het bestuur is verantwoordelijk voor:

- de realisatie van de doelstellingen;
- de strategie;
- de financiering;
- het beleid;
- de resultatenontwikkeling;
- het beleid ten aanzien van deelnemingen van Wonen Limburg.

Het bestuur rapporteert en legt verantwoording af aan de Raad van Commissarissen, bestaande uit zes leden, waaronder de voorzitter.

Wegens het vertrek van de huidige bestuursvoorzitter per 1 mei 2026 zal het bestuurslid zijn plaats als bestuursvoorzitter overnemen. Daarmee is de positie van bestuurslid thans vacant gesteld.



# wonen limburg

## Raad van Commissarissen

De heer C.H.J. van der Luijt (vz)  
Mevrouw A.I.H. van Waning (vice- vz)  
De heer P.W. Hoogens  
Mevrouw A.M.C. Schuitemaker  
Mevrouw C.P.W.J. Stienen  
De heer F.P. Trip

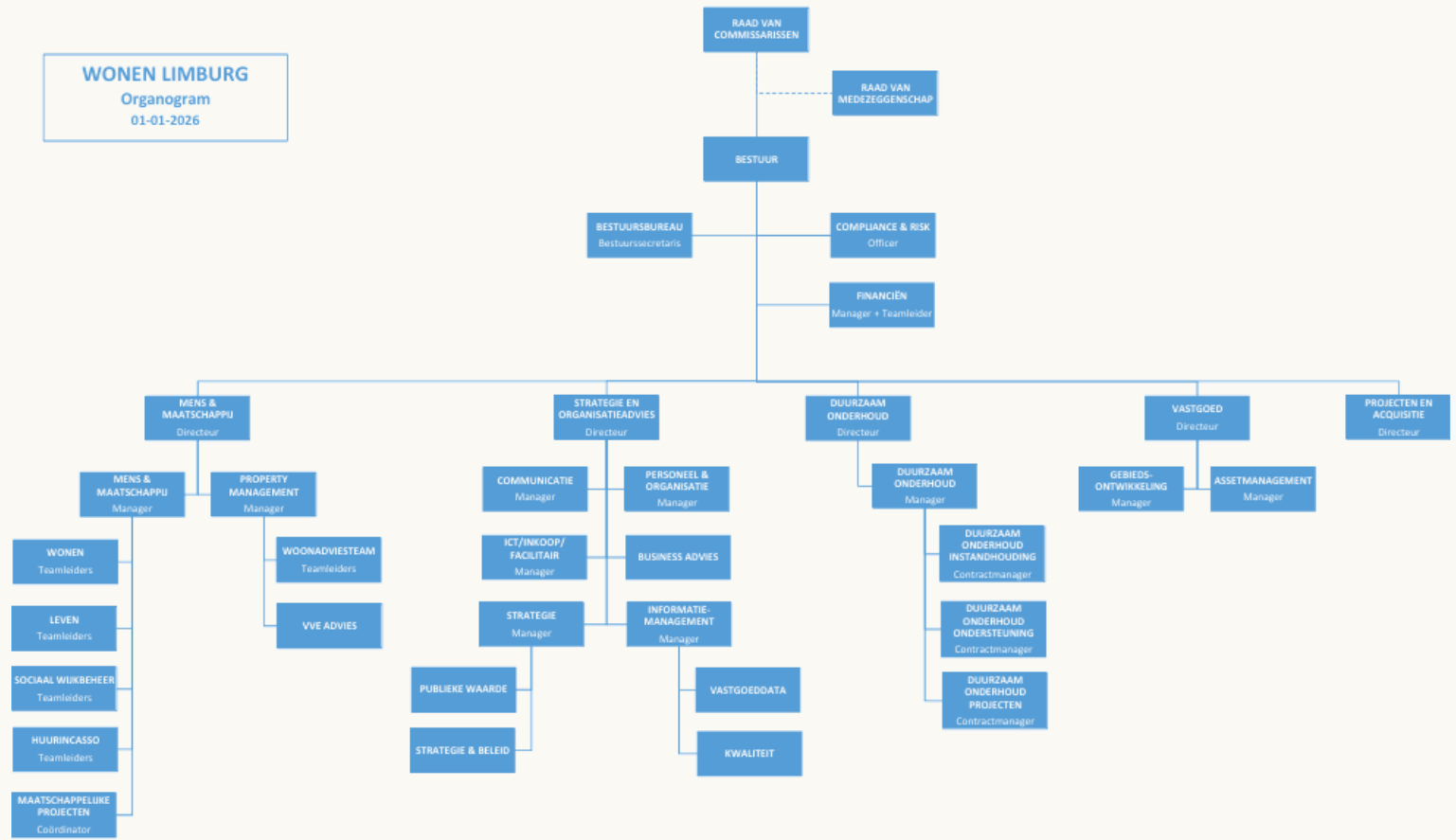
## Raad van Bestuur

De heer G. Peeters – vz (tot 1 mei 2026)  
Mevrouw R. Lieben – van Kan - lid

## WONEN LIMBURG

# Organigram

WONEN LIMBURG  
Organigram  
01-01-2026





**wonen limburg**

**Wonen Limburg** is een maatschappelijk betrokken, innovatieve en toekomstgerichte woningcorporatie die zich inzet voor betaalbaar, duurzaam en inclusief wonen in Limburg, met oog voor de mens, de buurt en de samenleving als geheel.



**De positie:**  
Bestuurder

## DE POSITIE

# Profiel bestuurslid (I)

Wegens het vertrek van de huidige bestuursvoorzitter (pensionering) zal het bestuurslid zijn plaats als bestuursvoorzitter overnemen. Daarmee is de positie van bestuurder/bestuurslid thans vacant gesteld.

Het bestuur van Wonen Limburg draagt de verantwoordelijkheid voor het realiseren van de missie en visie van de organisatie. Richting geven aan beleid en het waarmaken van de maatschappelijke opdracht staan centraal: het bieden van betaalbare, kwalitatieve en duurzame huisvesting, en het versterken van de leefbaarheid in wijken en dorpen. Koers houden in een complexe, veranderende omgeving waarin maatschappelijke, politieke en economische ontwikkelingen elkaar snel opvolgen is essentieel.

Vanuit een collegiaal besturingsmodel wordt de koers bepaald op het gebied van volkshuisvesting, betaalbaarheid, duurzaamheid en organisatieontwikkeling, altijd vanuit het gedachtegoed en DNA van Wonen Limburg. De voortgang van het meerjarenbeleid wordt bewaakt, met aandacht voor zowel de lange termijn als de dagelijkse praktijk.

Leidinggeven aan de organisatie betekent het inspireren, motiveren en ontwikkelen van medewerkers, en het stimuleren van een positieve, open organisatiecultuur. Samenwerking met het directieteam op het gebied van vastgoed, financiën, IT en huurderszaken zorgt voor verbinding tussen de verschillende onderdelen van de organisatie.

In de externe rol fungeert het bestuur als gezicht van de corporatie.

Vertegenwoordiging bij huurders, gemeenten, maatschappelijke partners en netwerkpartners is van groot belang. Het bouwen en onderhouden van duurzame relaties met stakeholders en het actief uitdragen van de missie en positionering in regionale en sector brede netwerken zijn essentieel.

Maatschappelijke verantwoordelijkheid vormt het fundament van het handelen. Wonen Limburg opereert maatschappelijk verantwoord en volkshuisvestelijk, met oog voor het bredere sociale doel: betaalbaar en kwalitatief wonen voor iedereen.

## Profiel bestuurslid (II)

De nieuwe bestuurder is een visionair die begrijpt wat het betekent om leiding te geven aan een maatschappelijke onderneming. Hij/zij is meer dan een traditionele corporatiebestuurder: hij/zij heeft een brede blik, durft buiten de gebaande paden te denken en brengt vernieuwing en creativiteit in de organisatie. Ervaring in de corporatiesector is geen vereiste, maar relevante ervaring in een sector waarin klantgerichtheid en innovatie centraal staan, is in ieder geval gewenst. Meer in het bijzonder:

- Heeft een heldere visie op de maatschappelijke opdracht en dienstverlenende focus van de corporatie en weet deze te vertalen naar concrete strategieën en vernieuwende initiatieven;
- Is digitaal vaardig, begrijpt maatschappelijke en technologische ontwikkelingen en weet wat deze betekenen voor de corporatie, haar partners, dienstverlening en huurders/bewoners;
- Ontwikkelt de dienstverlening verder, zet deze krachtig 'in de markt' en zorgt dat de organisatie zich onderscheidt door huurders/bewonersgerichtheid, kwaliteit en innovatie;
- Heeft een sterke maatschappelijke bevlogenheid en een intrinsieke motivatie om bij te dragen aan sociale impact en duurzame oplossingen binnen de corporatiesector;
- Is een inspirator en verbinder, die samen met medewerkers, huurders/bewoners en externe partners stappen zet richting een toekomstbestendige organisatie;
- Stimuleert een open, lerende cultuur waarin ruimte is voor experiment, samenwerking en persoonlijke groei.

DE KANDIDAAT

## Profiel bestuurslid (III)

### Kennis en vaardigheden

- Academisch werk- en denkniveau;
- Aantoonbare leidinggevende ervaring op directieniveau;
- Kennis van governance, maatschappelijke vraagstukken en relevante wet- en regelgeving;
- Inzicht in financiële sturing en bedrijfsvoering (minimaal op hoofdlijnen);
- Gevoel voor politieke en bestuurlijke verhoudingen;
- Ervaring met strategische beleidsvorming en stakeholdermanagement.

## Profiel bestuurslid (IV)

### Competenties en persoonlijkheid

- Strategisch en visionair: weet een lange termijnvisie te vertalen naar concrete plannen en resultaten;
- Vernieuwend en ondernemend: ziet kansen in veranderingen en durft te vernieuwen;
- Innovatief en out-of-the-box denkend: brengt vernieuwing en creativiteit in de organisatie, durft bestaande kaders te doorbreken en zoekt alternatieve oplossingen;
- Uitstekende communicatieve vaardigheden, verbindend en energiek, reflectief en gericht op effectieve samenwerking intern en extern;
- Coachend en dienend leiderschap, draagt bij aan een open, lerende cultuur;
- Integer, zorgvuldig en met een sterk verantwoordelijkheidsgevoel;
- Beschikt over een stevig moreel kompas; weegt publieke waarden, bewonersbelangen en zakelijke afwegingen zorgvuldig af.
- Bestuurlijk complementair; reflectief in de samenwerking binnen een collegiaal bestuur en bewust van rol en stijl.
- Aantoonbare affiniteit en ervaringen met verschillende culturele en sociale achtergronden van de bewoners.
- In staat complexe belangen af te wegen en transparant verantwoording af te leggen;
- Bouwt duurzame relaties met stakeholders, huurders, gemeenten en partners;
- Zichtbaar en toegankelijk in de regio en sector.

*Kortom, een moderne leider die Wonen Limburg helpt om haar maatschappelijke rol te versterken, de dienstverlening te vernieuwen en de organisatie klaar te maken voor de toekomst.*

## REMUNERATIE

# WNT

### **Remuneratie**

De waardering van de functie is overeenkomstig de normeringen in de WNT.

# De procedure

DE PROCEDURE

# De Raad van Commissarissen is verantwoordelijk voor de aanstelling

## AVG

Als TEN en de kandidaat akkoord gaan met de voordracht van de kandidaat (Shortlist) aan de opdrachtgever, geeft de kandidaat toestemming aan TEN, in lijn met de Algemene Verordening Gegevensbescherming (AVG), om een cv te delen met haar opdrachtgever.

## Kandidaatgesprekken

Kandidaten worden meestal uitgenodigd op het TEN-kantoor. In de gesprekken wordt in ieder geval aandacht besteed aan de volgende onderwerpen; inhoudelijke kennis en ervaring van de kandidaten; persoonlijke en gedragskenmerken motivatie van de kandidaat voor de functie; en het passend maken van de kandidaat bij de rol, opdracht en organisatie (cultuur).

TEN informeert zowel de kandidaat als de deelnemers namens de opdrachtgever vooraf over hun gesprekspartner.

# Reageren

De werving is uitbesteed aan **The Executive Network**

**Schriftelijke reacties** kunnen worden ingediend via [vacature.wonenlimburg@ten.nl](mailto:vacature.wonenlimburg@ten.nl)

**Sluitingsdatum** voor reacties: 24 januari 2026





zicht op  
modern  
leiderschap

"HET HUIS MET HET BLAUWE DAK", RIJKSSTRAATWEG 426, 2243 CH WASSENAAR  
T. +31(0)70 51 219 33, [INFO@TEN.NL](mailto:INFO@TEN.NL), [WWW.TEN.NL](http://WWW.TEN.NL)

Vertrouwelijk. Dit document en de hierin opgenomen informatie zijn strikt vertrouwelijk.  
Verspreiding en/of verveelvoudiging van dit document is niet toegestaan.